

Оглавление

1. Введение.....	2
2. Создание \ обновление базы данных	2
3. Загрузка "Управляемых разделов"	3
4. Настройка отображения модулей	4
5. Совмещение пользовательских и "Управляемых разделов"	6

История изменений документа

06.2017:

- обновлён список модулей, разработанных по КОР-технологии
- добавлено описание функционала, позволяющего использовать КОР-разделы в штатных приложениях

1. Введение

Для использования возможностей нового функционала программного продукта "ПАРУС-Бюджет 8" необходимо выполнять дополнительные действия по его установке и настройке. Это связано с разработкой новых модулей ПП с помощью КОР-технологии, которая описывает визуальный интерфейс пользователя через метаданные, хранящиеся в базе данных ("Управляемые разделы"), а не в коде самих модулей через интерфейс WinAPI.

"КОР-технология" – описание метаданных разделов ПП "ПАРУС-Бюджет 8" в модуле "Конструктор отраслевых расширений" для целей автоматической генерации пользовательского win- и web-интерфейса. Данная технология позволяет пользователям самостоятельно расширять базовый функционал "ПАРУС-Бюджет 8" необходимыми разделами, функциями, пользовательскими формами.

После загрузки "Управляемых разделов", пользователи получают следующие возможности:

- **Новые модули**, разработанные по КОР-технологии. Модули лицензируются как "обычные" - должна быть соответствующая позиция в лицензии. Наличие модуля "Конструктор отраслевых расширений" не требуется.
- Использование "**Конструкторского способа отображения**" для штатных разделов/модулей вместо "обычного" WinAPI.
- Работа через **WEB-интерфейс** со штатными модулями. Требуется дополнительное лицензирование и развёртывание web-расширения "ПАРУС-Онлайн".

Кроме того, при наличии модуля "Конструктор отраслевых расширений" (КОР), возможно создание пользовательских разделов/модулей или "доработка" штатных под потребности конкретных клиентов (пользователей).

Список штатных модулей, разработанных по КОР-технологии (июнь 2017)

BudgPurchasing	Управление государственными закупками
EconActivity	Управление финансово-хозяйственной деятельностью учреждения
EstateAdministration	Управление государственным имуществом
FinancialActivityRegister	Регистр результатов административно-хозяйственной деятельности
Financing	Планирование и распределение бюджетных средств
InternalFinancialControl	Внутренний финансовый контроль
MunicipalBoard	Муниципальное управление
PrimeCost	Расчет фактической себестоимости услуг
ScientificFinancing	Финансовое планирование для научных организаций
ScientificRationing	Нормирование НИР для государственного задания
StateAssign	Управление государственными и муниципальными заданиями
TaxRegisters	Управление налоговыми регистрами
TeacherSalary	Подушевое финансирование в образовании
UniversityDormitory	Общежитие

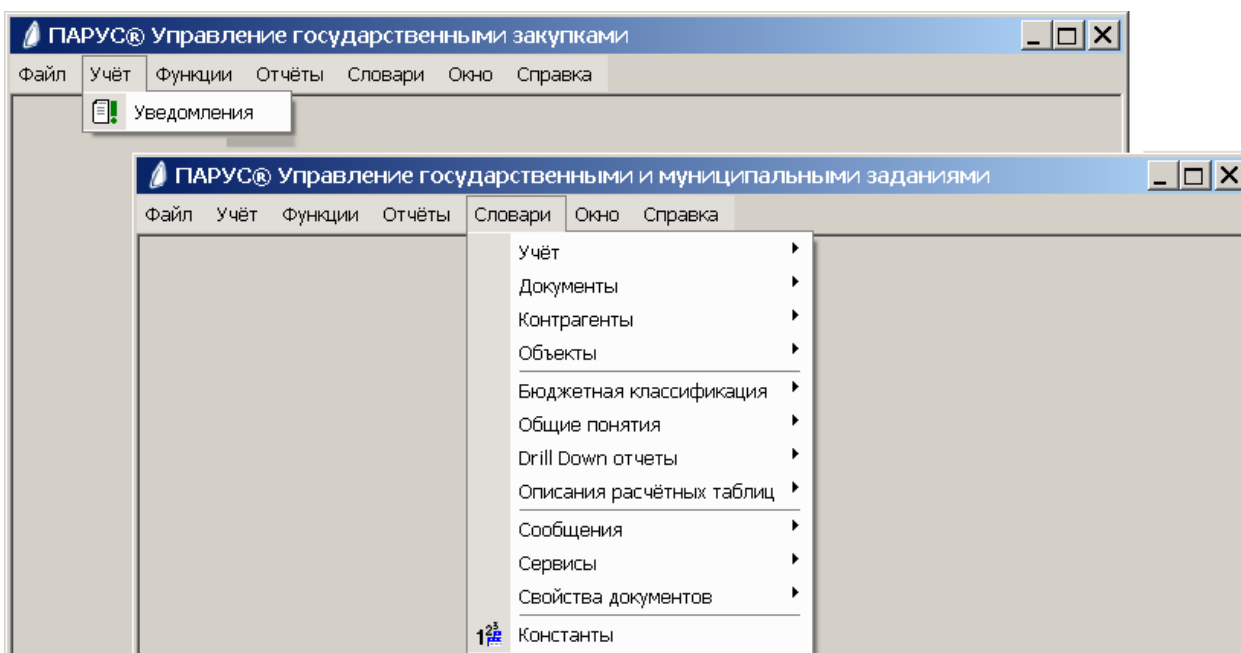
Порядок установки / обновления модулей с управляемыми разделами:

- "обычное" создание или обновление БД инсталлятором ПП «ПАРУС-Бюджет 8»
- загрузка управляемых разделов
- настройка отображения модулей / разделов, прав доступа.

2. Создание \ обновление базы данных

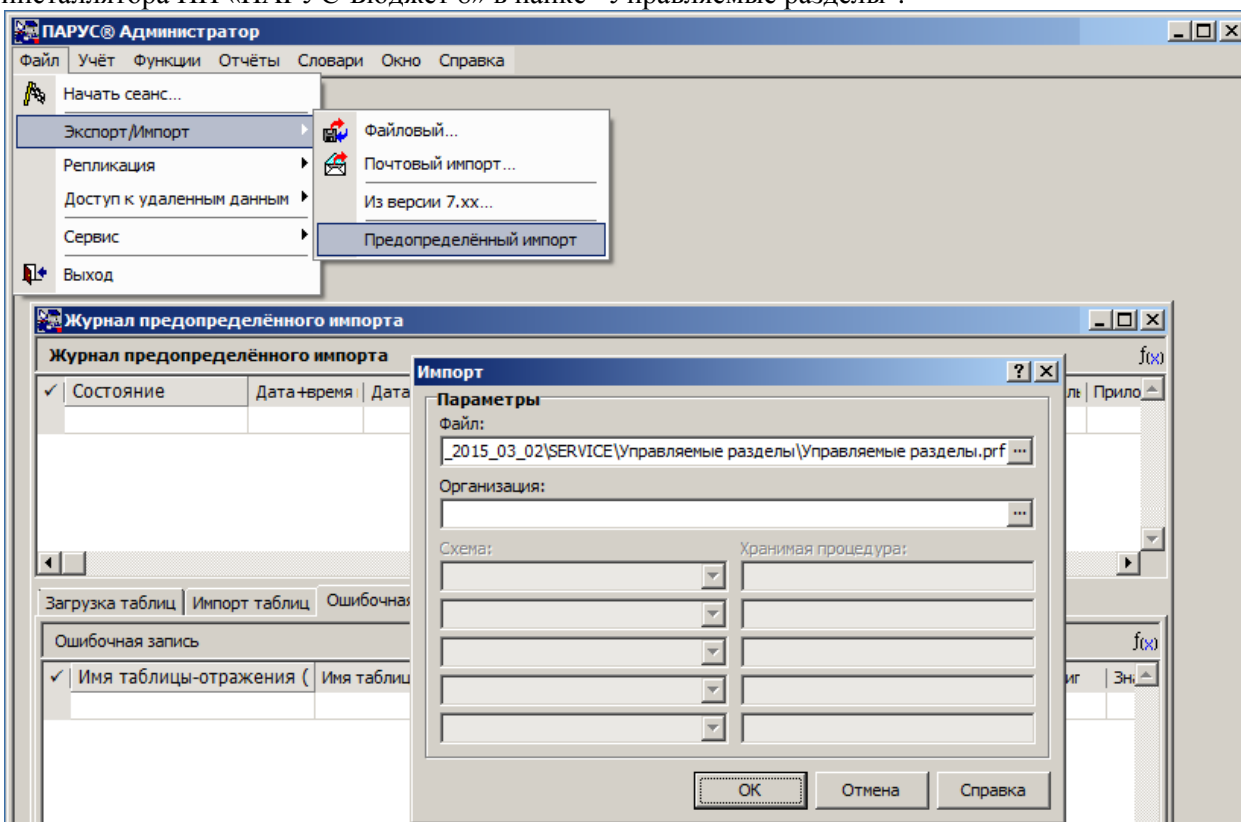
Создание \ обновление выполняется обычным способом - модуль "Администратор", раздел "Обслуживание \ База данных", действие "Создание \ обновление".

После установки в указанных выше модулях отсутствуют необходимые функциональные разделы:



3. Загрузка "Управляемых разделов"

Для того, чтобы КОР-модули (а также штатные при работе через WEB интерфейс) функционировали полноценно, необходимо загрузить "Управляемые разделы" - метаданные, описывающие разделы. Исходный PRF-файл для загрузки расположен на Сервисном диске инсталлятора ПП «ПАРУС-Бюджет 8» в папке "Управляемые разделы".



Загрузка осуществляется с помощью механизма "Предопределённого импорта" модуля "Администратор". В разделе "Журнал предопределённого импорта" следует выполнить действие "Импортировать", выбрать файл "Управляемые разделы.prf", нажать ОК.

Важно! Загружаются только модули, присутствующие в лицензии.

Значение поля "Организация" не влияет на загрузку.

Дата посылки, содержащейся в grf-файле должна, соответствовать дате редакции ПП «ПАРУС-Бюджет 8».

Если в процессе загрузки возникают ошибки, их необходимо исключить. Обычно они возникают при повторной загрузке. Можно воспользоваться одним из следующих способов:

1. Очистить класс (раздел), на котором прерывается импорт, с помощью штатной процедуры "Базовой очистки класса" P_DMSCLASSES_BASE_PURGE:

```
CMD>sqlplus.exe PARUS/password@DBNAME
SQL>execute P_DMSCLASSES_BASE_PURGE('UnitCode');
```

Определить проблемный раздел можно по таблице в спецификациях "Журнала предопределённого импорта"

2. Перед импортом удалить все загруженные управляемые разделы следующим сценарием:

```
delete from DMSCLVIEWS;
delete from DMSCLACTIONSMTH;
delete from DMSCLACTIONSSTP;
delete from DMSCLACTIONSPRM;
delete from USERFORMS where FORM_KIND in (3,5);
delete from UNIT_SHOWMETHODS where TECHNOLOGY = 1;
delete from UNITFUNC where TECHNOLOGY = 1;
update UNITFUNC set METHOD = null;
delete from DMSCLMETHODS;
delete from DMSCLCONATTRS;
delete from DMSCLLINKATTRS;
delete from DMSCLLINKHIERATTRS;
delete from UNITPARAMS where TECHNOLOGY = 1;
update UNITPARAMS set ATTRIBUTE = null;
delete from DMSCLATTRS;
delete from DMSCLLINKS;
delete from DMSCLCONSTRS;
/
begin
for rREC in
(
select RN from UNITLIST where TECHNOLOGY = 1
)
loop
P_UNITLIST_BASE_DELETE(rREC.RN, 1);
end loop;
end;
/
```

Внимание! Данный сценарий удаляет все метаданные, в том числе пользовательские.

При удалении могут возникнуть ошибки, связанные с тем, что на данные из удаляемых классов ссылаются другие записи, например, параметры "Описания расчётной таблицы" ORA-02292: integrity constraint (PARUS.C_CALCTABPRMS_PRM_FK) violated - child record found

Подобные записи необходимо удалить вручную (параметр, описание или расчётную таблицу).

4. Настройка отображения модулей

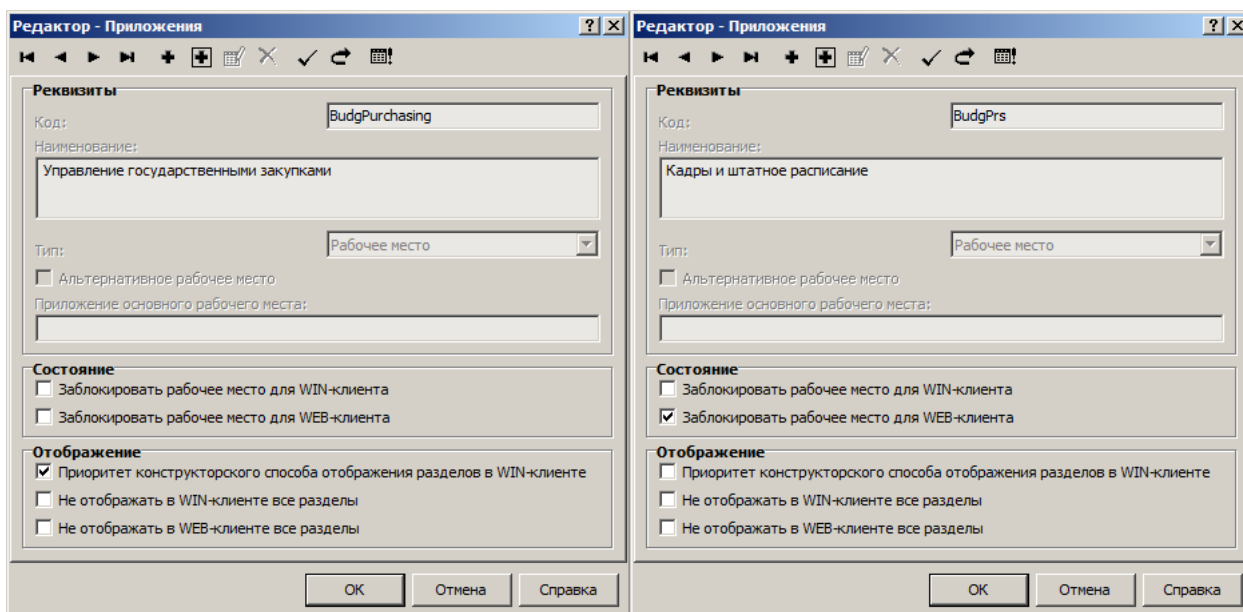
После загрузки необходимо проверить и задать настройки отображения модулей в win- и web-клиенте в разделе "Приложения".

КОР-модули и "обычные" имеют различные настройки по умолчанию.

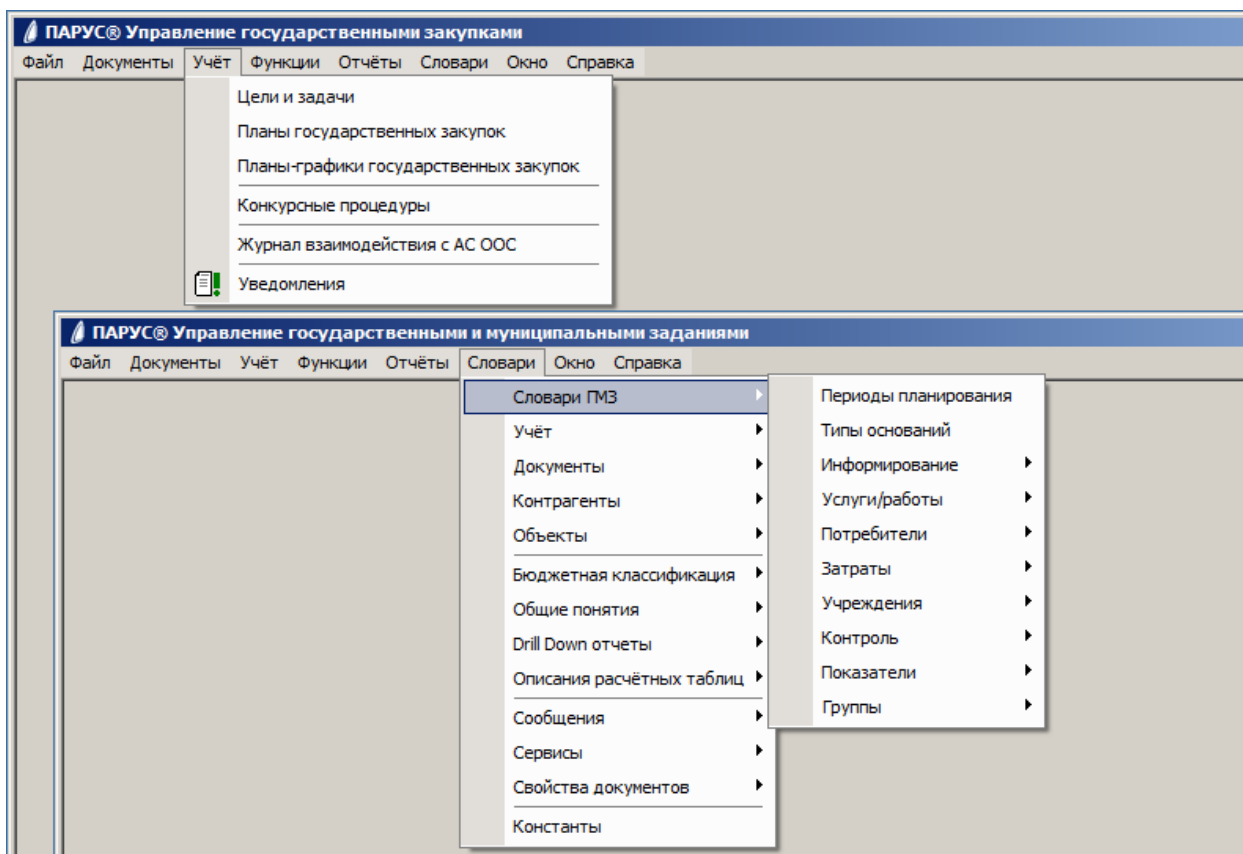
Флаг "Заблокировать рабочее место" запрещает работу с модулем через соответствующий интерфейс.

Флаг "Приоритет конструкторского способа отображения" включает работу через интерфейс, разработанный по КОР-технологии и загруженный как "Управляемые разделы" или созданный пользователем в модуле КОР.

Флаг "Не отображать все разделы" используется при создании "Альтернативного рабочего места".

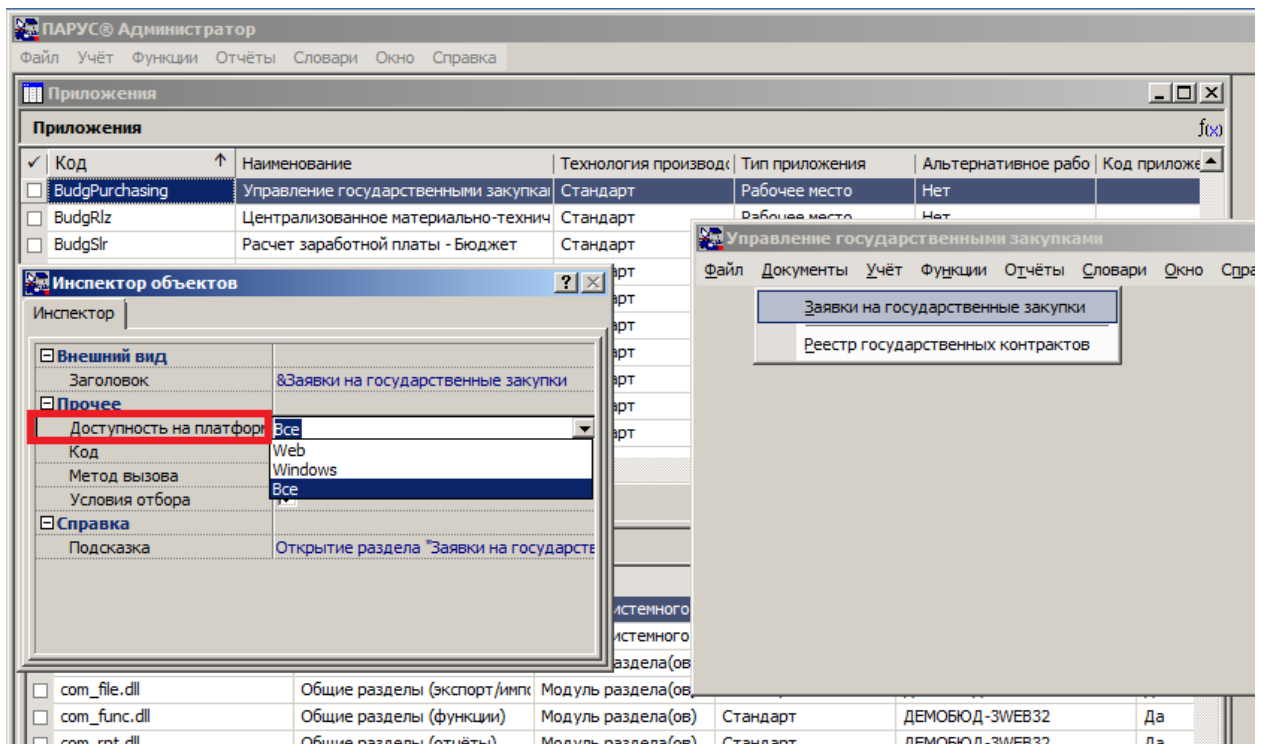


После загрузки управляемых разделов и включения конструкторского приоритета, в штатных модулях, разработанных по КОР-технологии, должны появиться все разделы (в соответствии с назначением прав доступа):

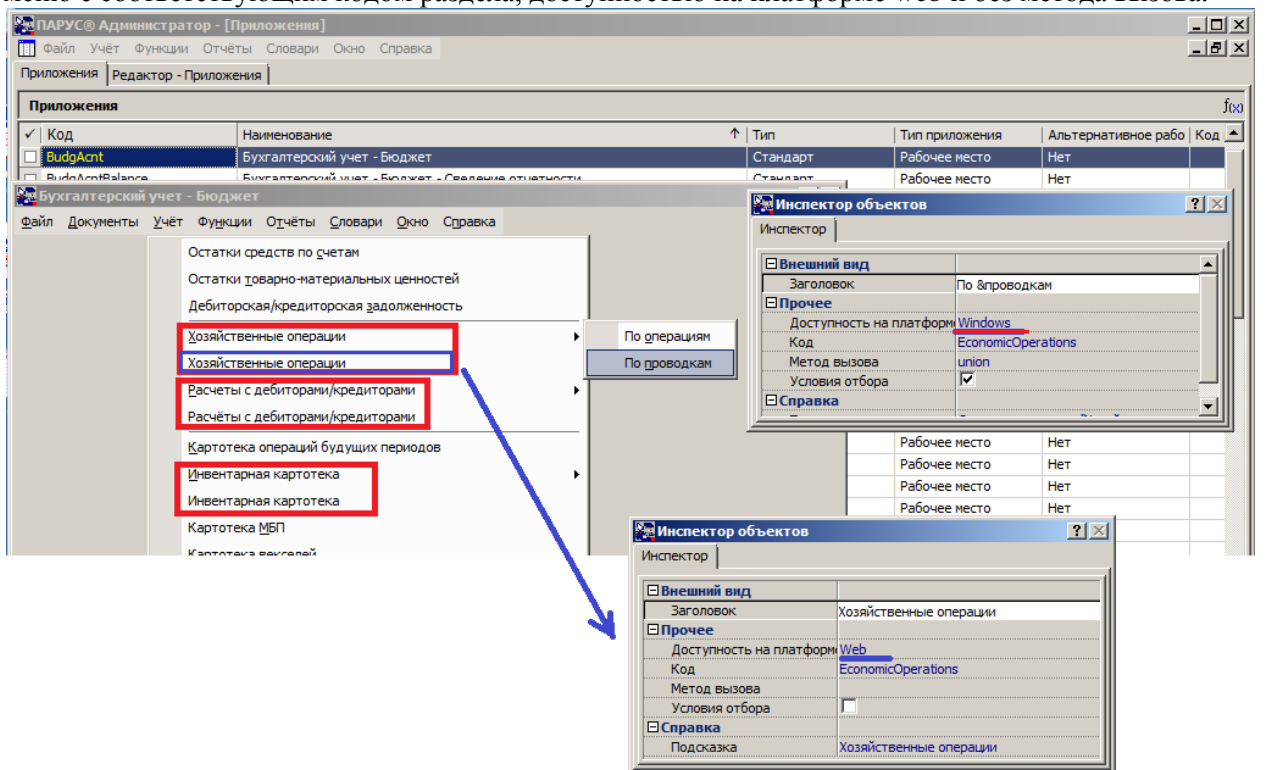


Примечания:

- Запуск win-модуля с ключом t (p8application.exe /t) отключает конструкторский способ отображения;
- Доступность отдельных разделов в главном меню зависит не только от прав доступа, но и от доступности самого пункта меню (значение "Доступность на платформе" в разделе "Приложения" через действие "Редактор меню - Инспектор объектов").



- Из-за особенностей разделов "Хозяйственные операции", "Инвентарная картотека" и "Расчеты с дебиторами/кредиторами" необходимы разные способы их открытия для win- и web- модулей. Существующие после загрузки "Управляемых разделов" настройки для пунктов "По операциям", "По строкам" и т.п. нужно сделать доступными только для win, а для web - добавить новый пункт меню с соответствующим кодом раздела, доступностью на платформе web и без метода вызова.



5. Совмещение пользовательских и "Управляемых разделов".

В мартовском релизе 2014 года для различения собственных пользовательских классов (или расширений стандартных классов) и сторонних (в т.ч. "Управляемые разделы", сопровождаемые разработчиками ПП "ПАРУС-Бюджет 8"), введено понятие "Производитель" (поле "PRODUCER" в таблицах, описывающих метаданные DMSCL*, UNITLIST, TABLELIST, UNITFUNC и др.). При загрузке (импорте) в базу данных значение поля "PRODUCER" из посылки сравнивается с существующим и при совпадении - обновляется.

Значение поля "PRODUCER" автоматически инициализируется серийным номером лицензии при создании класса (для релизов после 03.2014), при импорте - значением из посылки.

Для пользовательских классов, созданных до 03.2014, это поле пустое. В этом случае, если из базы данных планируется выполнить экспорт (создать rtf-посылку для последующего импорта), то необходимо инициализировать все подобные поля (см. "Справка \ Новости" глава "Исправленные ошибки >> 2014 >> 2014/Октябрь >> Процедура установки значения поля "Производитель").

В релизе от 06.2017 добавлен функционал, позволяющий использовать КОР-разделы в штатных модулях (доступен только разработчикам ПП "ПАРУС-Бюджет 8"). Ранее у конечных пользователей и разработчиков была возможность вызывать стандартные или КОР-разделы только в КОР-приложениях (включен "Приоритет конструкторского способа отображения разделов"). Это позволяет использовать разделы от модулей, разработанных по КОР-технологии, в штатных приложениях (когда "Приоритет конструкторского способа отображения разделов" выключен и нет стандартного варианта представления раздела). Для получения указанного функционала необходима загрузка "Управляемых разделов".

Например, в КОР-приложении "Управление финансово-хозяйственной деятельностью" по КОР-технологии разработан раздел "План финансово-хозяйственной деятельности". Теперь этот раздел используется в других приложениях, например, в "Бухгалтерском учёте", если загружены "Управляемые разделы".